



丹东银行  
BANK OF DANDONG

# 2025 可持续信息 披露报告

SUSTAINABILITY  
REPORT 2025



# 关于本报告

## About The Report



### 报告简介

本报告是丹东银行股份有限公司（以下简称“丹东银行”、“本行”或“我们”）发布的年度可持续信息披露报告，旨在真实、客观、透明地披露本行在践行绿色发展理念、完善环境相关治理结构、应对气候风险与机遇、支持绿色金融业务创新以及降低自身经营环境影响等方面的实践成果与年度进展。



### 时间范围

本报告披露时间范围为 2025 年 1 月 1 日至 2025 年 12 月 31 日。为提升报告的连贯性与可比性，部分内容涉及往年历史数据或适度向后延伸。



### 组织范围

本报告披露范围涵盖丹东银行总行及下属所有分支机构。



## 数据说明

本报告中所涉及的财务数据主要源自经独立审计的年度财务报告，部分环境效益指标及经营性排放数据源自本行内部统计系统及相关业务记录。报告所涉及的货币金额如无特别说明，均以人民币（RMB）为计量单位。



## 编制依据

本报告依据中国人民银行发布的《金融机构环境信息披露指南》（JR/T 0227-2021）要求进行编制，同时参考气候相关财务信息披露工作组（TCFD）《气候相关财务信息披露工作组建议报告》及《金融机构碳核算技术指南（试行）》的相关披露建议。



## 报告披露原则

本报告秉持真实性、及时性、一致性及连贯性原则进行编制和披露，确保信息披露准确、完整。



## 相关说明

除特别说明外，本报告中“本行”“全行”“丹东银行”均指代“丹东银行股份有限公司”。



## 发布形式

本报告以中文简体编写，以电子版（PDF 格式）形式发布。您可以通过丹东银行官方网站（[www.dandongbank.com](http://www.dandongbank.com)）下载并查阅。



## 联系方式

**丹东银行股份有限公司**

**地址：**辽宁省丹东市振兴区鸭绿江大街 198 号

**电子邮件：**[ddyhxz@163.com](mailto:ddyhxz@163.com)



# 关于我们

## About Dandong Bank

丹东银行股份有限公司（以下简称“丹东银行”）成立于 1993 年，总部位于辽宁省丹东市。1998 年 3 月更名为丹东市商业银行，2010 年 9 月经中国银监会批准，正式更名为丹东银行。目前，本行已构建起以丹东为核心，辐射沈阳、大连、营口、辽阳等地区的经营网络。截至报告期末，本行共有营业网点 90 余家，是丹东地区规模最大、网点分布最广、金融服务触达最深的银行业金融机构。

丹东银行积极响应监管部门绿色金融发展要求，创新绿色信贷产品，开辟绿色审批通道，推行绿色信贷优惠利率定价机制，将绿色信贷考评结果纳入绩效考核体系，同时延伸服务触角，优化小微企业绿色信贷产品与定价，借助金融科技完善线上绿色服务渠道，在

助力地方经济发展、服务地方社会民生、推动区域绿色低碳转型等诸多方面发挥了独特作用。凭借稳健的经营导向、高效的管理水平、优质的金融服务、温暖的企业文化及扎实的绿色金融实践，赢得了社会各界的广泛认可和赞誉。截至 2025 年 12 月末，丹东银行各项存款余额 1017.41 亿元，各项贷款余额 527.5 亿元，存贷款市场占有率均居丹东市首位。

新时代、新征程。丹东银行将始终以习近平新时代中国特色社会主义思想为指导，坚决贯彻丹东市委、市政府决策部署，牢牢把握金融工作的政治性、人民性，与向上者同行、为奋斗者奋斗，以更高的政治站位、更大的责任担当，不断提升金融服务水平，为打造成为区域卓越的城市商业银行而不懈努力。

成立于

1993



分支机构（家）

92



总资产（亿元）

1150



在职员工（人）

1550



# Contents 目录

## 01

### 年度概况

Annual  
Overview



## 02

### 治理结构

Governance  
Structure



## 05

### 环境风险管理

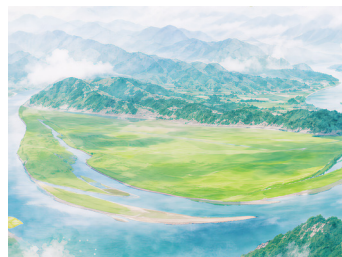
Environmental  
Risk Management



## 06

### 投融资活动环境影响

Environmental Impact of  
Investment Activities



# 03

## 政策制度

Policies and  
Regulations



# 04

## 产品与服务

Products and  
Services



# 07

## 环保举措

Environmental  
Measures



# 08

## 未来展望

Outlook for the  
Future



# 01

## 年度概况



# Annual Overview





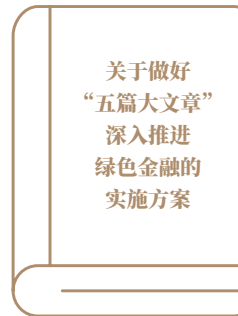
# 工作概述

## Overview

丹东银行深入贯彻落实中央金融工作会议精神，深刻把握金融工作的政治性和人民性，将绿色金融确立为全行经营发展的核心战略。通过系统谋划，本行制定并发布了《绿色金融高质量发展实施方案》，科学勾勒未来五年绿色金融发展蓝图。通过强化顶层设计与资源配置，丹东银行致力于做好“绿色金融”大文章，通过金融力量精准赋能产业绿色升级，助力构建现代化绿色产业体系，全方位支持经济社会绿色低碳转型。

## 01 | 建章立制强根基，完善绿色金融制度保障

2025年，本行坚决贯彻中央及辽宁省关于绿色金融的决策部署，深度聚焦“五篇大文章”核心要义。立足区域产业转型趋势与自身经营实效，本行进一步筑牢制度根基，先后出台《关于做好“五篇大文章”深入推进绿色金融的实施方案》及《丹东银行高质量发展实施方案（2025年）》。通过明确阶段性发展目标与标准化操作规范，构建起“目标引领、制度先行、操作有据”的管理体系，实现了制度建设与业务实践的深度融合，为绿色金融业务的跨越式、高质量发展提供了坚实的制度保障。



关于做好  
“五篇大文章”  
深入推进  
绿色金融的  
实施方案



丹东银行  
高质量发展  
实施方案  
(2025年)

## 02 | 精准投放提效能，扩大绿色信贷覆盖范围

2025年，本行紧扣国家“双碳”战略，精准锚定节能降碳、清洁能源等重点绿色领域，持续加大资源配置与信贷投放。截至年末，全行绿色信贷余额达12.65亿元，较年初显著增加8.15亿元，实现181%的强劲增长。同时，绿色金融服务触达深度不断提升，绿色信贷客户总数增至59户（较年初增加46户）。绿色贷款占全行贷款比例进一步提至2.4%，信贷结构的绿色底色日益增厚，为区域经济绿色低碳转型提供了坚实的资金支撑。

### 截至年末



全行绿色信贷余额

12.65 亿元

较年初强劲增长

8.15 亿元

增幅高达

181% ↑



绿色信贷客户数

59 户

较年初增加

46 户

绿色贷款占全行贷款比例提升至

2.4% ↑

### 03 | 产品创新赋动能，助力区域绿色产业转型

本行坚持以区域绿色发展需求为导向，持续提升绿色金融产品的供给质量与适配性。通过创新推出绿色金融专属产品“绿悦贷”构建起覆盖广泛的绿色融资体系。同时，本行深入挖掘丹东资源禀赋，立足“海洋经济”与“生态农业”双轮驱动，针对性开发“惠农草莓贷”、“金仓贷”等特色信贷产品。此举有效拓宽了绿色企业的融资渠道，实现了金融资本与区域绿色产业的深度融合，全方位支持地方经济向绿色、低碳、循环方向转型升级。

### 04 | 践行理念促转型，打造低碳绿色运营样板

本行坚持将绿色发展理念贯穿于日常经营管理的全生命周期，持续深化“绿色银行”建设。通过推行数字化办公、能效监测及办公区域节能改造等精细化管理举措，严控运营端碳排放。2025 年，本行节能减排成效斐然：全行用电量同比下降 10.83%，天然气消耗量同比下降 35.26%。运营能耗的显著双降，标志着本行绿色运营水平实现了质的跨越，以实际行动践行低碳环保承诺。

2025 年



全行用电量同比下降  
**10.83%** ↓

全行天然气使用量同比下降  
**35.26%** ↓

### 05 | 生态共建树品牌，提升绿色金融综合影响力

2025 年，丹东银行通过内外部的双向发力，持续优化绿色金融发展生态。对外，本行深度对标同业优秀实践，积极参与各类绿色金融高峰论坛及主题交流活动，在汲取先进经验的同时持续释放品牌价值，在可持续发展领域的社会影响力和行业认可度持续跃升。对内，本行坚持“智力先行”，构建了多层次、常态化的绿色金融专项培训体系，通过精准赋能，全面提升全行员工在绿色标准识别、气候风险管理及产品创新方面的专业素养，为绿色金融的高质量、可持续发展储备了坚实的智力支撑与人才梯队。

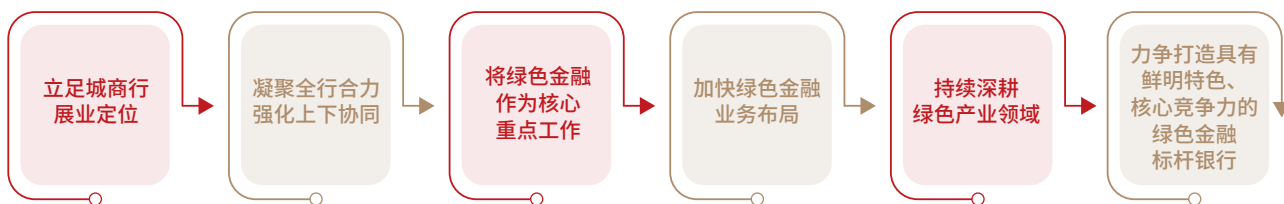




# 绿色金融发展战略

## Green Finance Development Strategy

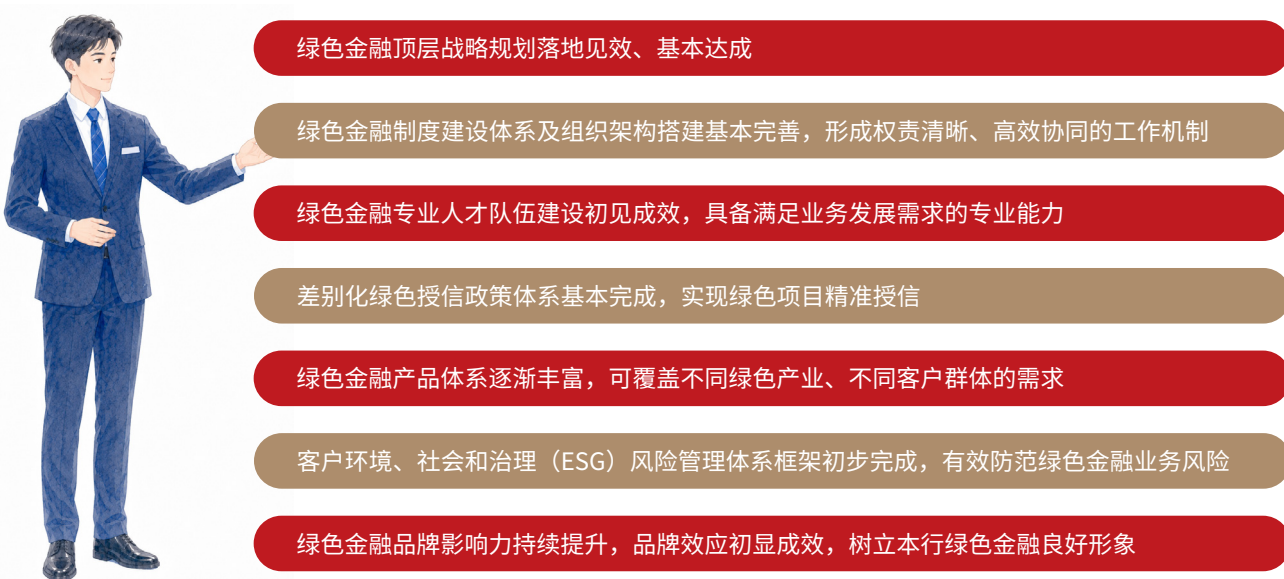
### 01 | 战略愿景



### 02 | 定量目标



### 03 | 定性目标





# 绿色金融关键质效

## Key indicators of green finance

环境指标		单位	数据	
 <b>绿色金融业务</b>	人行口径	绿色贷款余额	亿元	12.65
		绿色贷款占比	%	2.7
		绿色贷款客户数	户	61
 <b>绿色贷款 环境绩效</b>		节约标准煤量	吨	16740
		减排二氧化碳当量	吨	41850
		年节约 / 减少用水量	万吨	34.88
		年节约用电量	万千瓦时	11160
 <b>绿色经营数据</b>		总行营业办公用水量	吨	22980
		人均用水量	吨	14.83
		总行营业办公用电量	万千瓦时	567.1
		人均用电量	万千瓦时	0.37
		总行公用油量	升	24280.36
		人均用油量	升	15.66
		总行天然气使用量	立方米	10207
		人均天然气使用量	立方米	6.59
 <b>温室气体排放</b>		温室气体排放量（范围一）	吨二氧化碳当量	56.57
		温室气体排放量（范围二）	吨二氧化碳当量	3289.18
		温室气体排放量（范围三）	吨二氧化碳当量	522.54
		温室气体排放密度	吨二氧化碳当量 / 员工	2.50
 <b>污染物排放</b>		氮氧化物排放量	千克	29.14
		硫氧化物排放量	千克	1.21
		颗粒物排放量	千克	0.73

# 02

## 治理结构

# Governance Structure



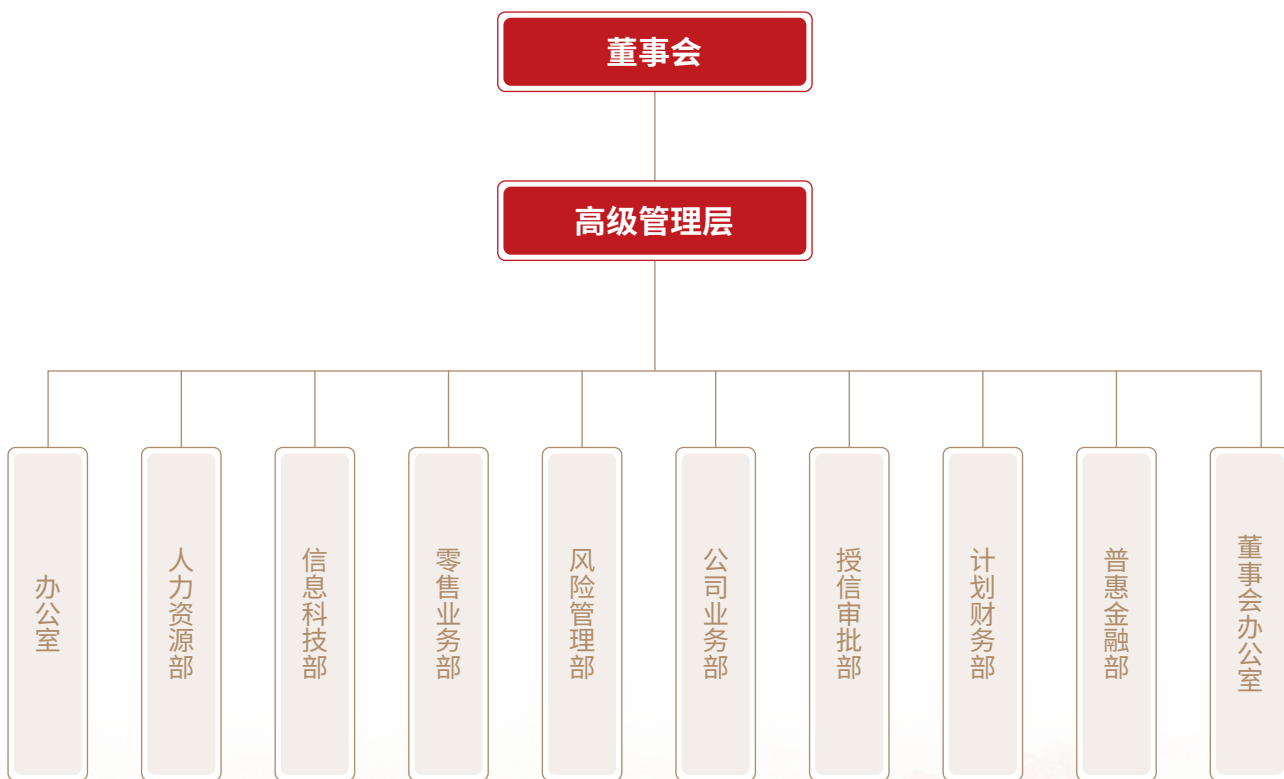


# 治理结构

## Governance Structure

丹东银行积极响应国家生态文明建设与环境治理号召，将倡导“资源节约型、环境友好型”社会责任深度融入核心价值体系。坚持战略引领，提升自身环境与社会表现、拓展绿色金融服务、完善人才队伍、提高服务能力，全面推进绿色金融体系建设。搭建起“董事会战略决策、高级管理层统筹指挥、专业部门精细执行”的三级绿色金融管治架构，明确各层级权责边界，层层压实责任链条，为全行绿色战略目标的高质量落地提供了坚实的体制机制保障。

### 丹东银行 绿色金融工作领导小组



## 01 | 董事会层面

为深刻顺应国家生态文明建设潮流，精准适配全行绿色金融战略的纵深发展需求，丹东银行全面强化环境与社会相关信息治理，致力于构建规范化、系统化、长效化的 ESG（环境、社会和治理）工作体系。报告期内，本行正式将 ESG 治理与绿色金融管理全面提升至董事会顶层管治层面，实现了从业务推进向战略决策的“顶层提级”。

董事会作为全行绿色金融与 ESG 事务的最高决策与监督机构，切实扛起责任金融的主体担当，不仅从全局视野统筹规划全行绿色发展的战略航向与中长期蓝图，更通过强化资源配置、深化合规监督，全面保障绿色金融战略在各业务条线落地见效、行稳致远。在新的治理架构下，董事会的核心履职范畴与主要职责涵盖以下维度：



### 坚守发展定力 共筑可持续生态圈

积极推行节约、低碳、环保与可持续发展的绿色理念，充分发挥金融机构在生态文明体系建设、经济社会发展全面绿色转型中的引领作用，积极构建与实体经济、生态环境、社会利益协同共赢的绿色可持续发展模式。



### 明确战略定航 审批年度核心规划

审定全行中长期绿色金融发展战略；审议并批准高级管理层提交的绿色金融年度战略目标、阶段性工作规划及专项工作报告；从全局高度统筹调配绿色金融高质量发展所需的各类关键资源。



### 强化机制授权 开展长效履职督导

明确董事会战略发展委员会与 ESG 委员会为绿色金融事务的日常履职机构；全面监督并定期评估全行绿色金融发展战略的执行进度与实施成效；建立动态跟踪与预警机制，及时纠偏、精准优化，确保全行绿色中长期战略目标高质量、如期达成。

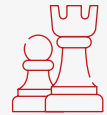
## 02 | 高级管理层层面

为筑牢绿色金融的制度根基，本行董事会特设“战略发展与 ESG 委员会”，高位统筹并专门承担全行绿色金融及可持续发展的战略职能。报告期内，本行坚持建章立制与合规引领，紧密对标国家相关法律法规及行业最新监管要求，在原《战略发展委员会工作制度》的基础上进行了深度修订与全面升格，正式出台《丹东银行股份有限公司战略发展与 ESG 委员会工作制度》。此次制度修订实现了 ESG 管治核心职能的有效注入，进一步确立了委员会对全行绿色金融战略执行进度、实施成效的全面监督与定期评估权责，确保顶层战略不偏航、不脱节。

在横向协同与纵向穿透的管治架构下，高级管理层作为全行绿色金融战略的具体组织与核心执行机构，负责将董事会层面的战略决策转化为具体业务实践，其关键履职要点与核心职责如下：



由总行行长牵头负责绿色金融工作落地，建立跨部门绿色金融工作领导与协调机制，统筹推进全行绿色金融各项工作，合理配备业务、财务、人力资源，保障绿色金融工作有序开展



依据董事会审定的绿色金融发展战略，制定具体的绿色金融年度目标、实施机制及业务流程，明确各部门、各分支机构在绿色金融工作中的职责与权限，确保责任到人、落实到位



开展绿色金融工作内部监督检查与考核评价，建立健全考核激励机制，强化考核结果运用，推动各部门、各分支机构严格落实绿色金融工作要求



每年度向董事会提交绿色金融发展专项报告，全面汇报绿色金融目标完成情况、工作成效及存在问题；按监管要求向国家金融监督管理总局及其派出机构报送绿色金融相关信息，并依法合规对外披露



## 03 | 条线部门层面

为确保全行绿色金融战略目标向纵深推进、向基层穿透、向业务落细，本行明确公司银行部作为全行绿色金融业务的顶层牵头管理与中枢统筹部门。公司银行部切实发挥“组织协调、统筹推动、规范管理”的枢纽职能，构筑起贯通前中后台的绿色金融管理矩阵，全面负责绿色指标落地、产品创新孵化及合规标准规范。其具体核心履职范畴及核心职责涵盖以下维度：



### 夯实框架体系，完善顶层设计

牵头建立并持续迭代全行绿色金融管理制度体系；紧密结合最新监管要求与行业演进趋势，动态优化绿色金融运营模式，全面提升绿色金融工作的规范化、科学化水平。



### 健全政策规划，强化执行落地

牵头制定全行绿色金融政策制度、体制机制、中长期业务规划及阶段性行动方案；全面细化工作举措，强力推动各项制度与规划的高质效执行，确保全行绿色金融工作有序推进。



### 跨级组织推动，全员专业赋能

组织、指导并强力推动全行各级部门、各分支机构全面开展绿色金融业务；常态化加强绿色金融专项业务培训与实务指导，全面提升全员在绿色金融领域的专业素养与履职能力。



### 深化数据治理，强化运行监控

配合相关部门制定绿色金融业务标准与统计制度，全面强化绿色金融数据治理，规范数据统计与上报流程；高效开展绿色金融工作考核评价，持续监控全行绿色金融运行情况，确保及时发现并解决经营活动中的关键问题。

为打通绿色金融战略落地的“最后一公里”，丹东银行全面压实分支机构的一线执行权责，构筑起上下联动、政银协同的纵深推进格局。全行各分支机构均成立了专门的绿色金融工作小组，负责绿色金融工作的具体实施和监督，由分行主要领导牵头，层层分解总行核心指标，确保绿色信贷政策与节能减排举措在一线得到高质效、全方位的贯彻执行。同时，加强与地方政府、生态环境部门及金融监管机构的沟通协作，通过深度融入地方绿色产业规划，搭建多维信息共享机制，确保绿色金融服务与区域海洋经济、生态农业等转型需求紧密对接，实现金融资源对地方绿色生态建设的精准滴灌。

# 03

## 政策制度

# Policies and Regulations





# 政策制度

## Policies and Regulations

丹东银行主动融入生态文明建设大局，形成了“高位对标外部监管、精细构筑内部矩阵”的政策战略格局。本行一方面坚决贯彻国家金融“五篇大文章”精神，聚焦绿色普惠、低碳运营等关键领域，加大金融赋能力度；另一方面出台《2024-2026 战略规划》及十余项精细化制度，完善顶层设计。坚持知行合一，用完备的政策制度矩阵，为辽宁的青山绿水贡献源源不断的“丹银力量”。

### 01 | 外部政策

丹东银行始终坚守“向绿而行”的战略定力，深度对标国家及地方各级环境政策与监管要求。将标准化、规范化建设作为核心抓手，通过认真学习、坚决贯彻落实各项决策部署，持续细化并迭代全行绿色金融政策体系，为绿色金融市场高质量发展提供有力支撑。

本行深刻锚定国家金融监督管理总局《关于银行业保险业做好金融“五篇大文章”的指导意见》及《中共中央 国务院关于全面推进美丽中国建设的意见》等纲领性文件精神，探索绿色普惠金融标准体系建设。通过不断丰富绿色金融工具箱、创新绿色信贷产品，持续加大对绿色农业、小微企业等细分领域的金融支持，全方位加速区域经济社会的绿色低碳转型。

在自身碳足迹管理方面，丹东银行坚持将节能环保理念深度融入日常经营管理的全生命周期。通过全面落实精细化节能减排举措，由内而外切实践行环境保护责任，倾力打造环境友好型的低碳银行形象。

关于构建  
绿色金融体系  
的指导意见

绿色产业  
指导目录

金融机构  
环境信息  
披露指南

银行业保险业  
绿色金融指引

完善绿色金融  
体系助推辽宁  
绿色低碳发展  
的实施意见

丹东市  
“十四五”  
金融业  
发展规划

中国人民银行丹  
东市分行  
关于丹东市绿色  
金融发展的  
指导意见

关于发挥绿色  
金融作用服务  
美丽中国建设  
的意见

辽宁省  
绿色金融高质量  
发展实施方案  
(2025-2027 年)

## 02 | 内部政策

丹东银行始终立足长远高质量发展全局，科学统筹、系统谋划，正式出台《丹东银行 2024-2026 战略规划》。将贯彻落实中央金融工作会议“五篇大文章”的宏伟部署确立为核心战略任务，将绿色金融列为全行转型的重点发展方向。深刻锚定国家“双碳”战略目标，深度融合丹东地区绿色发展规划，从强化顶层设计、赋能实体经济、创新金融产品、搭建绿色生态等多维度推出一系列务实举措，持续为辽宁省绿色低碳发展注入“金融动能”，为美丽辽宁建设贡献坚实的金融力量。

为保障战略部署一贯到底，本行已初步形成以战略发展规划为核心，涵盖机构建设、内部管治、业务推广等多层次制度实施方案。坚持合规引领与机制扩容，先后制定、修订并发布了《丹东银行股份有限公司战略发展与 ESG 委员会工作制度》《丹东银行“绿悦贷”业务指引》《丹东银行环境信息披露规范》《丹东银行绿色信贷授信指引》等十余项精细化制度文件，顶层制度设计不断完善，为全行绿色信贷业务的稳健、跨越式发展提供了坚实的制度依据与合规保障。

### 政策

#### 《丹东银行 2025 年授信工作指导意见》

本行《2025 年授信工作指导意见》深刻研判中央经济工作会议与中央金融工作会议的战略部署，深度立足并分析丹东地区“沿海、沿边”的独特地缘底色与绿色金融产业特质，精准出台着重支持绿色产业发展的差异化授信要求，引导信贷资源向低碳循环领域高效集聚。探索开展碳排放权等环境权益抵质押融资，坚持将绿色金融全面纳入全行长期发展战略规划，从思想引领与顶层设计上牢牢锚定“向绿而行”的发展大局。

### 政策

#### 《丹东银行绿色信贷授信指引》

本行《绿色信贷授信指引》坚持高标定位，从组织架构、内部控制、流程管理、风险管理及信息披露等五大核心维度，全方位、系统化地规范了全行绿色信贷业务的运作机制，实现了对绿色信贷全生命周期的精细化管理。该《指引》严格落实国家宏观调控与产业转型导向，在全行范围内执行“有扶有控”的差异化授信政策，有效贯通了顶层战略与一线业务执行的传导路径，为全行绿色信贷资产规模的提质增效以及业务的稳健发展提供了坚实的制度依据与刚性合规保障。

# 04

## 产品与服务

# Products and Services





# 产品与服务

## Products and Services

创新，是驱动绿色金融向纵深发展的核心引擎。丹东银行紧扣时代“双碳”脉搏，精准聚焦六大核心绿色产业，构建起全方位、多层次的绿色金融产品与服务矩阵。我们以重点绿色金融产品“绿悦贷”为先锋，跑出绿色信贷规模强劲增长的“加速度”。通过金融资本对企业技术迭代的全生命周期赋能，丹东银行正携手区域生态伙伴，共筑环境友好、社会协同、经济共赢的可持续发展生态圈。

### 01 | 绿色金融产品

本行始终围绕“环境改善、气候变化应对及资源节约高效利用”的核心目标，深度融合自身中长期发展战略与区域生态文明建设需求，倾力打造以“绿悦贷”为核心的绿色金融产品矩阵。通过信贷工具的不断丰富与多元化金融手段的综合运用，精准引导资金流向低碳、循环经济等关键领域，切实履行地方金融骨干的低碳责任，全力助推国家“双碳”战略目标落地实现。

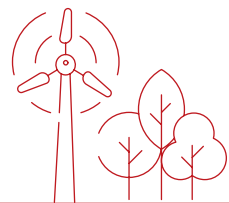
本行坚持“地缘特色、因地制宜”的信贷导向，将绿色金融服务聚焦于基础设施绿色升级、清洁能源、节能环保、生态环境、清洁生产、绿色服务六大领域。建立并完善了绿色金融领域客户准入政策，通过开辟审批绿色通道、执行差异化定价等机制，对符合绿色标准的实体企业及项目给予全方位的优先配置与资源倾斜。

在政策指引与产品创新的双轮驱动下，本行绿色信贷业务呈现出跨越式增长的良好态势。截至报告期末，全行绿色信贷余额稳步攀升至 12.65 亿元，较年初增幅 181%，有效发挥了地方金融对区域绿色高质量发展的硬核支撑作用。



全行绿色信贷余额  
**12.65** 亿元

较年初增幅  
**181%** ↑



信贷投向	信贷政策
 <p><b>清洁能源领域</b></p>	<p>围绕能源体系绿色低碳转型，重点支持技术成熟、有区域竞争力的清洁能源领域的企业和项目，特别是新能源与清洁能源装备制造、可再生能源设施建设与运营行业</p>
 <p><b>绿色制造领域</b></p>	<p>积极支持高效节能装备制造、先进环保装备制造、绿色建筑材料制造等重要行业、重点产业；加大对传统制造业绿色改造升级项目的支持力度，包括电力、钢铁、有色金属、石油石化、化学工业、建材行业、造纸行业、纺织行业、农牧业等传统行业的工业节能改造等。</p>
 <p><b>基础设施绿色改造</b></p>	<p>围绕城镇环境基础设施建设，加大城镇生活污水收集处理设施、城镇生活垃圾处理设施建设、餐厨垃圾资源化利用、无害化处理、城市生态保护建设等重点城镇环境基础设施补短板项目的支持力度；对城市建设相关的超低能耗建筑、绿色建材、绿色住宅等方面提供支持。</p>
 <p><b>环境治理与生态修复</b></p>	<p>围绕水、大气、土壤污染防治，择优在城镇环境整治、生产过程水污染治理、工业园区污染治理、矿山修复、工业废弃物再生利用、“城市矿山”资源回收利用产业和项目等领域进行突破。</p>
 <p><b>乡村振兴发展领域</b></p>	<p>围绕传统农业绿色改造，培育发展一批生态种植、生态养殖、绿色食品等绿色产业链项目，支持有机农产品育种与种植，择优支持本地特色海洋水产及浆果种植项目。</p>

## 02 | 绿悦贷

“绿悦贷”是丹东银行深入践行国家“双碳”战略、全面落实绿色金融发展要求，专为清洁能源、节能环保、碳减排技术等重点绿色领域行业量身打造的专属信贷产品。本行不仅为企业提供高效、便捷的金融支持，更助力企业加快低碳技术研发与应用，推动生产经营模式向绿色低碳转型。通过这一产品纽带，丹东银行携手区域绿企构筑起“环境友好、社会协同、经济共赢”的长效可持续发展生态圈，实现了经济效益、环境效益与社会效益的深度同频共振。

### 全景式场景覆盖

无论是满足企业日常经营周转、核心技术改造升级，还是护航大型绿色项目建设，“绿悦贷”均能精准匹配企业在全生命周期中的各类融资诉求。

### 便捷的流程体验

依托精简的信贷审批流程与优化的融资成本核算，精准匹配企业绿色发展诉求，确保资金直达业务痛点，让企业的绿色转型之路轻装上阵。

### 案例

### 风生水起，助推大国重器出海

支持项目 | 东港支行海上风能项目

授信额度 | 1亿元

资金主要用于地区海上风能项目配套设施制造。该公司主导产品为法兰与轴承圈两大类，广泛应用于海上风电、石油天然气、冶金矿山、陆上风电、航空航天、船舶与海洋工程、建筑等多个领域。企业技术水平达到世界先进。产品远销国内外市场，客户覆盖国内外知名企业，其中国外销售占比 30%，主要客户包括德国西门子、印度重点客户，以及欧洲、南美洲和“一带一路”沿线国家；国内销售占比 70% 左右，核心客户覆盖国家能源集团、中国华能、中广核、明阳风电、大唐集团、中国华电、河北建投新能源、金风科技等大型企业，客户网络基本遍布全国市场。



案例

化草为木，护航低碳新材研发

支持项目 | 宽甸支行环保材料项目

授信额度 | 2900 万元

本行绿色信贷资金精准聚焦、定向支持该公司新型环保木材生产项目的全维落地。该企业立足绿色生态视角，全面引进国际先进智能化设备，创造性地将地方丰富的芦苇茎秆转化为高值化原材料，运用现代低碳技术实施生态再加工。在关键制造环节，项目引入无甲醛 MDI 胶并依托高温高压一体成型的精细化先进工艺，降低生产全生命周期的污染排放。得益于卓越的工艺设计，其终端木材产品成功通过相关认证，全面契合新国标甲醛含量标准及国际低碳环保硬性指标。

中国真珠家俱板材  
尼尔科达 N57

（饰花板十大品牌）

PICC 中国人保财产保险有限公司  
辽宁省内河保险有限公司

系 5:5:0 钻石颗粒板  
（可开级F☆☆☆☆）

28年服务超1000万个家庭

DIAMOND  
GRAIN PLATE DEFINER

钻石颗粒板

钻石比例 5:5:0

软木硬木5:5

长片短片5:5

零醛/E0级环保  
(可开级F☆☆☆☆)

进口进口基材经科学生产+精加工+无气球  
钻石颗粒板性能稳定，经典色对比，品质升级不加价，价值回报量大

钻石颗粒板精选东北优质木材，自随随造，经二次成型加工，原料硬木，100%原生木，不漆面，无杂质，只为定双碳目标的状态。

1家钻石颗粒板采用独家“钻石比例”5:5:0，东北优质硬木与软木5:5，将长片与短片5:5比例，E0级（可开级F☆☆☆☆）零醛环保等级，经全球最顶级的设备和生产工艺，打造适合全屋装修装饰，耐用性、放心住的最高性价比的家庭板材产品。



案例

黑土生金，赋能生态农业降碳

支持项目 | 沈阳分行生态农业支撑项目

授信额度 | 1.95 亿元

资金主要用于生态农业和绿色生产改造。沈阳四兄弟肥业有限公司成立于 2007 年，坐落于沈阳近海经济区，始终秉持“绿色、环保、高效”的核心发展理念深耕肥料领域。公司推出的“网捕控失肥”通过前沿控失技术成功实现养分流失压降 20%，从源头上筑牢土壤固肥屏障并有效遏制水体富营养化，高度适配东北黑土地的保护需求，用实际行动践行了农业绿色发展的时代责任；与此同时，企业在 2018 年便前瞻性地完成燃煤锅炉“煤改气”清洁能源提级改造，狠抓制造环节的精细化环境风险管控，严格落实环保减排要求，实现生产环节与生态保护协同推进。



案例

碧水清流，守护城市水体命脉

支持项目 | 总行营业部城市污水处理项目

授信额度 | 4650 万元

资金主要用于污水处理设备升级改造。该企业采用“粗格栅+细格栅+旋流沉砂池+均质池+水解池+两级AO池+高密度沉淀池+滤池+接触消毒池”的完整处理工艺，通过各环节科学协同、高效联动，有效去除污水中的悬浮物、有机物、氮磷等污染物，从源头减少水体污染，践行生态环保责任。该公司污水处理尾水排放严格执行《城镇污水处理厂污染物排放标准》（GB18918-2002）一级A标准，排放水质优于基础管控要求，有效控制污染物排放总量，助力改善区域水环境质量、守护水体生态平衡。



# 05

## 环境风险管理

# Environmental Risk Management





# 环境风险管理

## Environmental Risk Management

本文所指的“环境风险”，是指由于自然环境变化、人类活动对环境的破坏或环境政策调整等因素，导致经济主体面临潜在损失的可能性。其核心特征是与自然生态系统相关的不确定性，该不确定性可能直接影响本行的资产价值、业务连续性、合规成本或声誉。

### 01 | 环境风险的识别

作为丹东地区法人银行，本行严格遵循气候相关财务信息披露工作组（TCFD）框架，结合辽宁省及丹东市绿色低碳发展要求、区域生态环境特质，将环境风险具体划分为物理风险与转型风险两类，同步衔接《金融机构环境信息披露指南》相关规范，确保风险识别贴合本土实际。

#### 转型风险

转型风险主要源于为应对气候变化和环境挑战，国家、省、市层面人为因素发生的各类转变，结合本行服务地方实体经济、聚焦绿色金融发展的定位，具体体现在政策、技术、市场观念及声誉四个维度。

##### 在政策层面

各级政府为推进“碳达峰、碳中和”目标，出台碳排放交易机制、排放限制等限制性政策，尤其是辽宁省《全面推进美丽辽宁建设的实施意见》及丹东市绿色金融相关指导要求，对本地风电、光伏等新能源产业及传统高耗能产业形成约束，也对本行授信投向产生引导作用。

##### 在技术层面

清洁技术的迭代升级对传统技术形成替代，结合丹东海上风电、光伏等新能源产业发展趋势，清洁能源、节能设备等领域的技术创新，其成本下降趋势直接影响本地传统产业的市场竞争力，进而关联本行相关信贷资产安全。

##### 在市场观念层面

消费者偏好向低碳产品倾斜、投资者对绿色投资的关注度提升，间接影响丹东本地相关产业的经营与发展，对本行客户结构优化提出新要求。

##### 在声誉层面

本行若向高污染、高耗能项目提供信贷支持，可能面临舆论质疑与公众压力，既违背本行绿色金融战略定位，也会损害自身在区域内的品牌声誉。

## 环境风险

本行面临的环境风险，主要是指因经营管理活动、投融资对象遭遇物理风险或转型风险，进而导致本行遭受损失的可能性，其核心是由环境和气候相关因素引发，且紧密贴合丹东地区生态环境与产业发展实际。作为扎根丹东、服务地方的法人银行，本行投融资活动重点对接本地海上风电、光伏等新能源产业及中小企业，相关主体面临的环境风险均可能传导至本行。

### 极端天气事件等物理风险

极端天气事件等物理风险，不仅会直接造成丹东本地实体经济（尤其是新能源项目、农业生产等）损失，还会通过产业链、供应链等渠道传导至金融领域，对本行信贷资产质量及区域金融体系的稳定性构成潜在威胁。

### 高耗能产业淘汰升级

丹东市新能源产业转型过程中，传统高耗能产业的淘汰升级也可能给本行相关信贷业务带来转型风险。



## 02 | 环境风险控制流程

2025年，丹东银行（以下简称“本行”）立足丹东地区法人银行定位，秉持审慎经营、稳健发展原则，全面构建风险管理体系、全面提升计量能力、全面把控产品流程、全面监测重点客户、全面夯实管理基础，坚持底线思维，紧扣绿色金融发展要求，做好环境相关风险管控保障，各项工作稳步推进，助力区域绿色低碳发展。

### 管理队伍建设

本行设置风险管理部作为全面风险管理牵头部门，承担董事会风险控制及消费者权益保护委员会对口协调职能，同时作为高管层风险内部控制委员会秘书处，明确部门核心职责，协同总行各相关部门和各分支机构高效推进环境风险管控工作。其主要负责组织推动全面风险管理体系建设，制定环境及各类风险管理政策制度，组织开展风险识别、监测分析、预警防控、督导检查与考核评价等工作；负责全行信贷资产及类信贷投资业务的风险监控、风险预警、授信后管理、押品管理、用信管理、风险分类、业务检查等工作，筑牢环境风险管控防线。

### 全流程环境风险分析

《丹东银行2025年授信工作指导意见》中明确环境风险管控要求，结合《绿色产业指导目录》及区域绿色发展特质，规范全流程环境风险管控：



优先支持节能环保型企业及绿色产业项目发展，审慎支持环保问题集中、环保成本较高的企业，严格禁止介入环境污染严重的项目，践行“有扶有控”的差异化授信政策。



贷前调查阶段，要求经办机构高度关注企业生产、经营及项目建设过程中的环境影响，对客户提供的环境和社会风险信息，与主管部门、行业协会、征信机构、监管部门、媒体、群众等渠道获取的信息进行有效比对，精准把握客户环境与社会风险状况。



审查审批过程中，重点关注环境和社会风险信息，严格按照授信政策要求，积极支持环境友好型项目，坚决抵制对环境造成严重污染的项目授信支持。



对于环境风险较高的企业，在授信批复中明确要求经办机构重点关注其环境相关风险暴露信息，建立动态监测机制，及时采取针对性防控措施，防范风险传导。

## 制度建设

本行高度重视信贷客户的环境与社会风险评估，结合《银行业保险业绿色金融指引》《金融机构环境信息披露指南》等监管要求，已建立完善的环境与社会风险管理制度体系，并将其纳入银行贷款业务全流程管理。严格按照《丹东银行全面风险管理政策》《丹东银行金融资产风险分类管理办法》《丹东银行 2025 年授信工作指导意见》《丹东银行绿色信贷授信指引》等制度，对绿色信贷业务及各类授信业务的环境风险进行全面识别、动态监测和有效控制，确保环境风险管控有章可循、有据可依。

### 03 | 制度建设

丹东银行高度重视信贷客户的环境与社会风险评估，已建立起完备的环境与社会风险管理制度体系，并将其纳入银行贷款业务全流程管理。本行坚持对标国内外领先的风控标准，多维识别客户在生态保护与社会责任层面的合规风险，夯实安全根基。从贷前、贷中到贷后，将环境因子嵌入信用评级体系，实现绿色风险的前瞻性捕捉、常态化监测与刚性控制。严格落实《丹东银行全面风险管理政策》《丹东银行 2025 年授信工作指导意见》等刚性约束。通过精细化理顺全面风险管理路径，防范环境风险向金融风险的交叉传导，全方位护航绿色信贷业务的稳健运行。

序号	文号	制度名称
1	丹东银发 [2021]39 号	丹东银行操作风险管理办法
2	丹东银发 [2022]217 号	丹东银行绿色信贷授信指引
3	丹东银发 [2022]237 号	丹东银行科技及制造业授信指引
4	丹东银发 [2022]37 号	丹东银行市场风险管理办法
5	丹东银发 [2022]45 号	丹东银行信用风险管理办法
6	丹东银发 [2023]138 号	丹东银行信贷业务环境、社会和治理风险管理办法
7	丹东银发 [2023]206 号	丹东银行流动性风险管理办法
8	丹东银发 [2023]25 号	丹东银行全面风险管理规定
9	丹东银发 [2024]71 号	丹东银行突发事件应急预案
10	丹东银发 [2025]77 号	丹东银行 2025 年授信工作指导意见

# 06

## 投融资活动环境影响

# Environmental Impact of Investment Activities





# 投融资活动环境影响

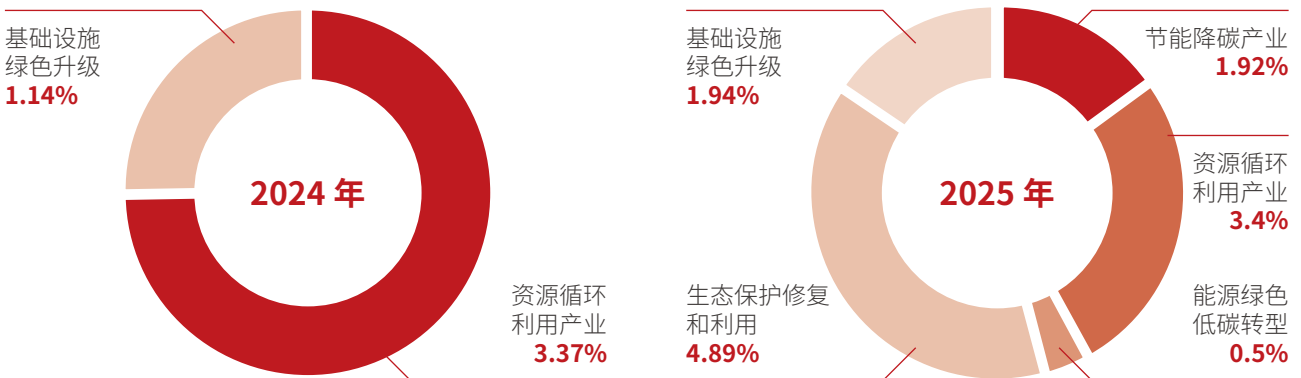
## Environmental Impact of Investment Activities

报告期内，本行绿色信贷业务规模跨越式增长，2025 年贷款增速与客户数创下新高；信贷投向因地制宜，多维渗透至生态修复、节能降碳等关键产业，并切实转化为显著的减碳、节水、节电等环境综合效益。本行坚持知行合一，通过顶层专题会议领航、全员专项培训赋能，持续增强绿色创新动能，全面护航地方经济社会低碳高质量转型。

### 01 | 绿色贷款基本情况

指标	单位	2024 年	2025 年
总信贷余额	亿元	509.95	527.5
绿色贷款余额	亿元	4.5	12.65
绿色信贷余额占比	%	0.88%	2.40%
绿色贷款增速	%	96.60%	181%
绿色信贷客户	户	15	61

### 02 | 绿色贷款投向



### 03 | 绿色贷款环境效益

指标	单位	2025 年
节约标准煤量	吨	16740
减排二氧化碳当量	吨	41850
年节约 / 减少用水量	万吨	34.88
年节约用电量	万千瓦时	11160

### 04 | 绿色金融能力提升

#### 召开推动碳金融发展专题会议

2025 年 7 月，我行召开碳金融发展专题会议，总结工作、分析形势、部署重点任务。行领导班子及各部门、分支机构负责人参会，行长主持会议。会议传达国家、省、市碳金融政策精神，解读其核心作用及人民银行丹东市分行“五强化”要求。会议强调，碳金融是推动“双碳”目标、助力产业转型的关键，丹东银行将以党建为引领，立足区域优势，助力地方绿色发展。此次会议明确了发展方向，凝聚全行共识。下一步，丹东银行将深化产品创新，加大绿色信贷支持，助力丹东“降碳、减污、扩绿、增长”，为辽宁绿色发展贡献力量。

#### 开展绿色金融专项培训

为加快培养丹东银行绿色金融专业人才，进一步提升本行绿色金融管理水平，强化前台对公营销与后台审批条线的协同联动效能，切实助力本行绿色金融业务高质量发展，丹东银行特组织总行对公条线、审批条线相关业务骨干，参与中国人民银行培训学校组织的“金融机构转型规划专题”培训。本次培训聚焦金融机构转型金融发展沿革、国际发展趋势、转型路径与目标、实践应用等核心主题，通过系统讲解与经验分享，有效提升了本行绿色金融领域专项人才的业务前瞻性、专业素养和实操能力，为后续本行绿色金融业务有序推进、绿色信贷产品创新、环境风险精准管控奠定了坚实人才基础，助力丹东银行深入践行绿色金融发展理念，紧扣地方绿色发展需求，扎实推进“五篇大文章”中绿色金融相关工作落地见效，更好地服务丹东地区绿色产业升级和生态环境建设。

# 07

## 环保举措

# Environmental Measures





# 环保举措

## Environmental Measures

丹东银行用扎实的运营数据践行环保承诺。本行全面监测并公示水、电、天然气消耗及多范围温室气体排放，通过实施总行机关建设相关制度，以科学管治实现能源利用效益的持续提升。坚持制度硬约束与文化软引导并举。通过常态化开展“绿色办公”倡议行动，聚焦无纸化审签、耗材循环利用等关键场景，让每一位员工成为低碳运营的坚定践行者。

为保障节能降耗工作长效推进，本行制定《丹东银行总行机关建设意见》等相关制度，构建覆盖全行的能源管理体系。通过确立长效节能降耗机制，全面推进自身碳足迹的精细化管治。本行坚持低碳运营，在日常办公中全面落实节水节电、控车减排及耗材双控举措，大力推行数字化、无纸化办公矩阵，减少资源浪费，用务实的节能减排实效，实现经营活动的降本增效与低碳转型。坚持制度规范与宣传引导并举，将绿色节俭理念深度融入企业文化建设。通过广泛开展环保倡导，号召全员成为低碳生活的践行者与传播者，由内而外擦亮绿色银行品牌，有力支持地方生态文明建设。

资源消耗	单位	2024 年	2025 年
总行营业办公用水量	吨	25783.56	22980
总行营业办公用电量	万千瓦时	743.47	567.1
总行公用油量	升	25591.5	24280.36
总行天然气使用量	立方米	10002.86	10207

资源消耗	单位	2025 年
温室气体排放量（范围一）	吨二氧化碳当量	56.57
温室气体排放量（范围二）	吨二氧化碳当量	3289.18
温室气体排放量（范围三）	吨二氧化碳当量	522.54
温室气体排放密度	吨二氧化碳当量 / 员工	2.50

## 01 | 绿色经营

### 丹东银行“绿色办公”倡议活动

丹东银行始终坚持将“绿色不仅是业务投向，更是自身经营底色”的环保初心融入发展血脉，围绕总行机关建设与常态化绿色运营网络构建，在全行范围内高规格、深层次地开展“绿色办公、低碳生活、节能降耗”专项倡议活动；紧扣时代脉搏，将倡议行动与“降本增效”的精细化管治要求深度融合，通过健全全方位的能源管理体系，向内深挖节能潜力，持续刚性压降行政管理费用，全方位阻断日常运营中的资源浪费；在实施过程中，本行坚持制度硬约束与文化软引导的双向融合，聚焦电子办公推行、办公耗材管控以及全生命周期碳足迹管理等多核心场景，通过常态化的环保宣传引导，层层激活人才引擎，全方位引导全体员工将低碳节能理念转化为内化于心、外化于行的自觉日常习惯，在全行自上而下营造出“人人讲节约、事事倡环保”的良好绿色风尚，全力培育环境友好型的低碳企业文化，用知行合一的务实成效为全行绿色金融高质量发展筑牢绿色根基，具体倡议如下：

#### 树立节约意识，筑牢绿色理念根基



全行员工应以身作则、率先垂范，从日常小事做起，牢固树立节约意识和责任意识。在日常履职中，全体同仁需牢固树立“节约每一种资源、保护每一寸环境”的全局意识，自觉将勤俭节约、绿色环保的作风内化为核心工作习惯，从源头上杜绝资源的铺张与浪费；通过常态化的倡议引导与细节管控，在全行自上而下培育崇尚环保、低碳高效、节俭务实的企业文化，使绿色办公的低碳生态理念深入人心。

#### 推行电子办公，减少纸质文件消耗



本行坚持以科技赋能全面加速数字化转型进程，充分依托 OA 系统等现代化线上办公平台的协同功能，进一步提升全行电子化、移动化办公的覆盖率与使用率，日常公文审批、会议通知及各类业务资料优先通过线上渠道进行高效传递与合规审签，从源头上大幅减少纸质文件的印发数量；在确有需求使用纸质文件的场景下，原则上一律实行双面打印、双面复印与循环使用，最大限度地降低日常办公的纸张消耗。

## 规范耗材管理，践行节约办公要求

### （一）合理配置，节约使用办公用品

- 规范办公用品采购、使用标准，杜绝盲目采购高档用品，采购办公设备时优先选择低能耗、节能环保产品，从源头践行绿色采购；
- 加强办公用品全流程管理，规范领用程序，申领单须经单位一把手审核签字生效。提升用品利用效率，循环使用公文袋、信封等可重复物品；严格执行以旧换新鉴定标准，杜绝浪费；
- 倡导绿色办公，优先使用再生纸，推广可替换内芯笔、可循环碳粉盒、充电电池等环保用品，减少一次性用品消耗；
- 设立办公用纸分类回收箱，按办公用纸、报刊报纸、包装用纸分类收集，实现资源循环利用；
- 在设备条件允许的前提下，有计划更换、增加节能型照明及用电设备，提升节能减排成效。



### （二）强化会议管理，规范公共资源使用

- 参会人员合理取用会议用品，会后及时归位；
- 除大型会议及商务接待外，原则上不提供瓶装水，未饮用完的瓶装水请自行带走，杜绝水资源浪费。

### （三）爱护办公设备，降低维修成本

- 规范操作办公设备，轻拿轻放，杜绝人为损坏；
- 定期检查个人办公桌椅，发现问题及时上报物业管理中心维修，避免损坏扩大、增加维修费用，延长设备使用寿命。

#### (四) 节约水电资源，践行低碳生活

- 减少办公设备电耗及待机能耗，非办公时段不随意开启设备；停用 1 小时以上及时关闭电源（需待机除外），开启设备省电模式；
- 养成人走断电的习惯，下班、会后及时关闭电脑、电灯、投影仪等设备，杜绝“长待机”“长明灯”；
- 优先选用节能光源，充分利用自然采光；午休、加班时合理关闭部分电灯，杜绝长明灯，养成随手关灯习惯；
- 规范空调使用，夏季制冷不低于 26°C、冬季制热不高于 22°C，使用时关闭门窗；天气适宜时关闭空调，引入自然风。定期检修空调及通风设备，清理隔离网，保障节能效果；
- 加强用水管理，自来水随用随关，及时修复漏水管线，严禁长时间冲洗，杜绝水资源浪费。



全行上下要以正确使用、安全管理、健康节能为原则，将绿色办公要求融入日常，引导全体员工主动参与节能降耗，从自身做起、从点滴做起，培育节约、环保、责任意识，共同打造绿色、高效、低碳办公环境，为丹东银行高质量发展注入绿色动力。

## 02 | 绿色公益活动

### 丹东银行团委组织开展“五四青年节”公益活动

为纪念“五四运动”106周年，弘扬五四精神，在“五四青年节”到来之际，行团委联合蒲公英志愿者服务队在鸭绿江沿岸开展了一次主题为“奉献青春 绿色行动”的公益环保活动。

活动当天，近30名青年员工组成丹东银行青年志愿者服务队，身着志愿者服装，手持清扫工具，分组清理鸭绿江沿岸的垃圾及杂草，进一步清洁市容市貌，助力打造城市旅游形象。

活动结束后，参与青年纷纷表达了自己的感受，大家一致认为，此次活动不仅是一次环保行动，更是一次心灵的洗礼，使大家更加深刻地认识到生态环境保护的重要性。

青年是国家的未来和民族的希望，保护环境是每一个青年的责任。行团委希望通过此次活动，能够激励更多青年关注环保，积极参与到提升城市形象的行动中来。此次公益活动不仅展现了我行的企业文化和责任担当，更是为我们的城市形象添砖加瓦。未来，行团委将继续开展更多的公益活动，通过实际行动为建设美丽丹东贡献青春力量。



## 植绿护绿践初心 金融赋能筑新篇——丹东银行领导班子开展义务植树活动

春风拂岸添新绿，躬身植绿践担当。3月12日植树节，丹东银行党委书记、董事长带领领导班子成员，与党员干部、青年员工代表开展义务植树活动，以实际行动为丹东添绿，彰显地方金融机构担当。

活动现场干劲十足，在专业人员指导下，领导班子率先垂范，与员工分工协作，规范完成扶苗、填坑、培土、浇水等工序，新栽树苗迎风挺立、生机盎然。

作为丹东本地骨干法人金融机构，丹东银行将绿色发展融入经营全过程，推出“绿悦贷”等产品，助力地方绿色转型。此次领导班子带头植树，既是践行生态文明、履行社会责任的具体行动，也是传递“植绿爱绿护绿”新风尚的实践。

行领导强调，植树造林是公益大事，更是金融机构践行“金融为民”、助力生态保护与乡村振兴的重要举措。员工们纷纷表示，将把植绿护绿意识融入工作，深耕绿色金融，贡献丹行力量。

此次活动为丹东添绿、凝聚全行力量。未来，丹东银行将坚守本土定位，持续践行绿色发展理念，深耕绿色金融，助力地方生态建设与高质量发展，让绿色成为丹行鲜明底色。





# 未来展望

## Outlook for the Future

在国家“双碳”战略深入实施、辽东绿色经济带建设加速推进的背景下，丹东银行作为地方法人金融机构，主动扛起绿色发展责任，立足丹东沿江沿海、生态资源丰富集的区域特点，围绕绿色金融高质量发展构建五大核心体系，精准赋能区域经济绿色低碳转型，助力丹东打造生态宜居、产业绿色的滨海城市。

### 01 | 产品创新，构建适配区域的绿色金融产品体系

紧扣丹东产业转型和生态保护需求，打破传统融资模式局限，打造“绿色信贷+绿色投行+特色产品”多元发展格局。聚焦丹东临港产业绿色升级、沿江生态修复、海水淡化、林下经济等重点领域，创新推出临港绿色技改贷、生态修复专项贷、碳减排挂钩贷等特色产品，构建覆盖绿色生产、生态保护、低碳消费全场景的产品矩阵。深耕林业碳汇、海洋碳汇开发领域，联动地方林业、海洋部门，为丹东林下经济、海洋生态养殖转型注入金融活水。加大“节水贷”“环保贷”投放力度，精准对接中小微绿色企业需求，提供差异化、个性化的绿色金融服务方案。积极参与绿色债券、绿色票据的承销与投资，拓宽绿色融资渠道，助力市场主体降低绿色融资成本。

### 02 | 科技赋能，搭建高效便捷的智慧绿色金融平台

以数字化转型为抓手，打造专业化智慧绿色金融平台，聚焦绿色业务全流程优化，重点推进绿色信贷智能认定、环境效益自动测算、ESG 风险动态监控、客户评级智能化等核心功能建设。实现绿色信贷申请、审批、放款、贷后管理全流程线上化办理，大幅提升业务办理效率，减少人工干预，确保绿色金融服务精准、高效、便捷。依托大数据、人工智能技术，搭建绿色金融数据分析模型，精准挖掘绿色信贷需求，为绿色金融决策提供科学支撑，推动科技与绿色金融深度融合。

### 03 | 规范治理，打造可复制的可持续信息披露样板

坚持合规、透明、全面的原则，健全环境信息披露管理制度，完善披露流程，明确披露责任，持续提升环境信息披露质量。披露内容涵盖环境治理架构、绿色金融政策、环境风险管理流程、投融资活动环境影响、经营环节环保举措、绿色产品创新、环境风险量化分析、ESG 管理成效等核心维度，全面展现丹东银行绿色发展理念与实践成果。主动对标行业先进标准，优化披露内容与形式，打造地方法人银行环境信息披露样板，增强绿色金融发展透明度与公信力。

### 04 | 风控升级，构建全链条绿色风险管理体系

立足丹东区域生态环境特点，构建“事前识别、事中管控、事后处置”全链条绿色风险管理体系。将环境社会风险（ESG）全面纳入客户准入、授信审批、贷后管理全流程，建立适配丹东产业特点的 ESG 风险评估指标体系，重点关注临港产业、化工企业、生态修复项目等领域的环境风险。运用数字化手段搭建环境风险预警模型，实现对授信企业环境风险的实时监测、精准提示与有效处置，及时化解绿色金融业务风险，筑牢绿色金融安全防线，推动绿色金融健康可持续发展。

### 05 | 机制完善，健全客户 ESG 评级与激励体系

坚持以 ESG 理念引领绿色金融发展，构建科学完善的客户 ESG 评级模型、管理制度与实施流程，精准识别绿色低碳、可持续发展优质客户。深入探索 ESG 要素在信用评级、授信审批、利率定价中的深度应用，对 ESG 评级优良的客户给予授信倾斜、利率优惠等激励政策，引导金融资源向绿色低碳领域聚集。推动 ESG 管理与业务信息系统深度融合，实现客户 ESG 评级自动化、精细化管理，助力优化绿色金融资源配置，推动区域产业绿色升级。

未来，丹东银行将持续坚守地方法人银行初心，立足丹东区域发展定位，不断深化绿色金融五大体系建设，创新绿色金融产品与服务模式，厚植绿色发展底色，打造具有丹东滨海特色的绿色金融品牌。以金融“活水”滋养绿水青山，助力丹东实现“双碳”目标，推动辽东绿色经济带建设提质增效，走出一条绿色金融与区域绿色发展深度融合、双向赋能的高质量发展之路。



**丹东银行**  
BANK OF DANDONG

**丹东银行股份有限公司**  
**BANK OF DANDONG**

---

 地址:辽宁省丹东市振兴区鸭绿江大街198号

 服务热线:4007096658

 官方网站:[www.dandongbank.com](http://www.dandongbank.com)



官方公众号